

CICLOS ► TRES SALAS DE LA CAPITAL ACOGEN LAS OBRAS

Escena Contemporánea colma el fin de semana de mitos, cine y juventud

SUSANA MORENO. Madrid
El festival Escena Contemporánea exhibe esta semana tres ejemplares de su ciclo sobre nuevas dramaturgias. En la sala Ensayo 100 se harán audibles —y visibles—, por primera vez en la Comunidad de Madrid, *Las voces de Penélope*,

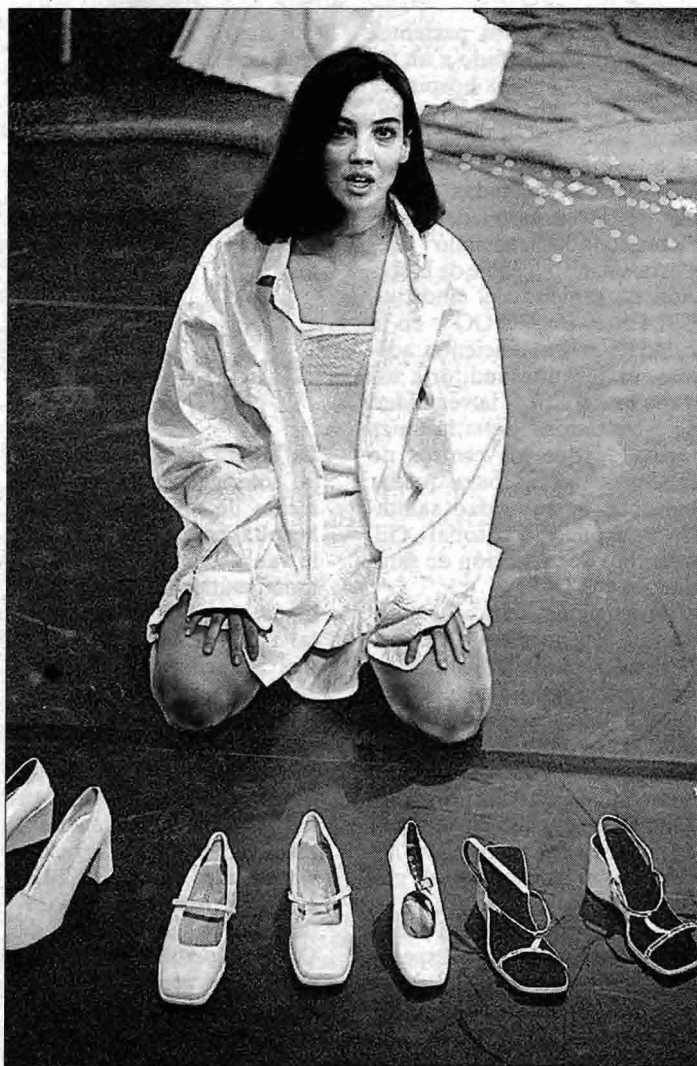
una historia de mujeres que esperan, mientras que el teatro Pradillo presenta *Una ilusión*, la de los ancianos Isadora y Belisario. Finalmente, Cuarta Pared aprovecha este ciclo para estrenar *Imagina*, la segunda parte de la *Trilogía de la juventud*, que comenzó con *Las manos*.

Las voces de Penélope (Ensayo 100, de viernes a domingo a las 21.30) le sirven a su autora, Itziar Pascual, para responder al torrente de preguntas que la acechaban sobre la criatura de Homero y sobre las féminas en general: “¿Debemos creer a Homero? ¿Penélope sólo pudo vivir y existir en función de Ulises y de Telémaco? ¿Esperó fielmente en el palacio de Ítaca? Y, en definitiva, ¿qué significa esperar, acoger al que regresa? ¿Se vuelve igual que se partió? ¿Tiene algún sentido esperar?”

En *Las voces...* aparecen tres mujeres: Penélope, una amiga y una mujer que aguarda algo o a alguien. La peripecia mítica y realista a un tiempo transcurre en Ítaca y “en cualquier ciudad”, en el ayer mitológico y en el presente. “A Penélope la conocemos por *La odisea*, es la esposa de Ulises y la madre de Telémaco, y mantuvo el palacio de Ítaca en los tiempos de ausencia, tejiendo de día y destejiendo de noche”. Las otras mujeres ponen el ambiente contemporáneo al montaje y sobreviven alternando días de euforia y compras con jornadas lánguidas, de tristeza y alcohol.

Más allá de la muerte

En el teatro Pradillo, también hasta el domingo (20.30), se hará visible *Una ilusión*, la de Isadora y Belisario, una pareja de ancianos que nacieron con el cine y cuyos recuerdos son “tan antiguos como las primeras imágenes en movimiento recogidas por una cámara”, apuntan desde la compañía Salvatierra. Esta pieza, inédita en la región, es un canto a la memoria. “Belisario e Isadora, encaramados en el escenario que les da su último cobijo, mostrarán sus amores, odios, recuerdos, humo-



Una de las actrices de *Las voces de Penélope*. / MIGUEL GENER

res... Y las tristezas de una relación capaz de continuar más allá de la muerte”, anuncian.

Y el tercer estreno propiciado por Escena Contemporánea es *Imagina*, en la sala Cuarta Pared, el segundo capítulo de la *Trilogía de la juventud* que se inició con *Las manos*, un montaje aclamado por el público y la crítica (recibió un Premio Max). La piedra angular de *Imagina*

son unos cuantos jóvenes que contarán, hasta el domingo (a las 21.00), cómo era la vida en un barrio industrial de una ciudad española indeterminada en los años setenta, desde la muerte de la rockera Janis Joplin hasta la revolución portuguesa de los claveles (25 de abril de 1974). Aquellos chavales acariciaban la libertad mientras el franquismo daba las últimas boqueadas.